

Продукты информационного агентства "INFOLine" были по достоинству оценены ведущими европейскими компаниями. Агентство "INFOLine" было принято в единую ассоциацию консалтинговых и маркетинговых агентств мира "ESOMAR". В соответствии с правилами ассоциации все продукты агентства "INFOLine" сертифицируются по общеевропейским стандартам, что гарантирует нашим клиентам получение качественного продукта и постпродажного обслуживания.



Крупнейшая информационная база данных мира включает продукты агентства "INFOLine". Компания "Lexis-Nexis" с 1973 года интегрирует информацию от 9000 СМИ всего мира, в рамках работы по мониторингу данных о России и странах СНГ сбор информации осуществляет с помощью продуктов агентства "INFOLine".

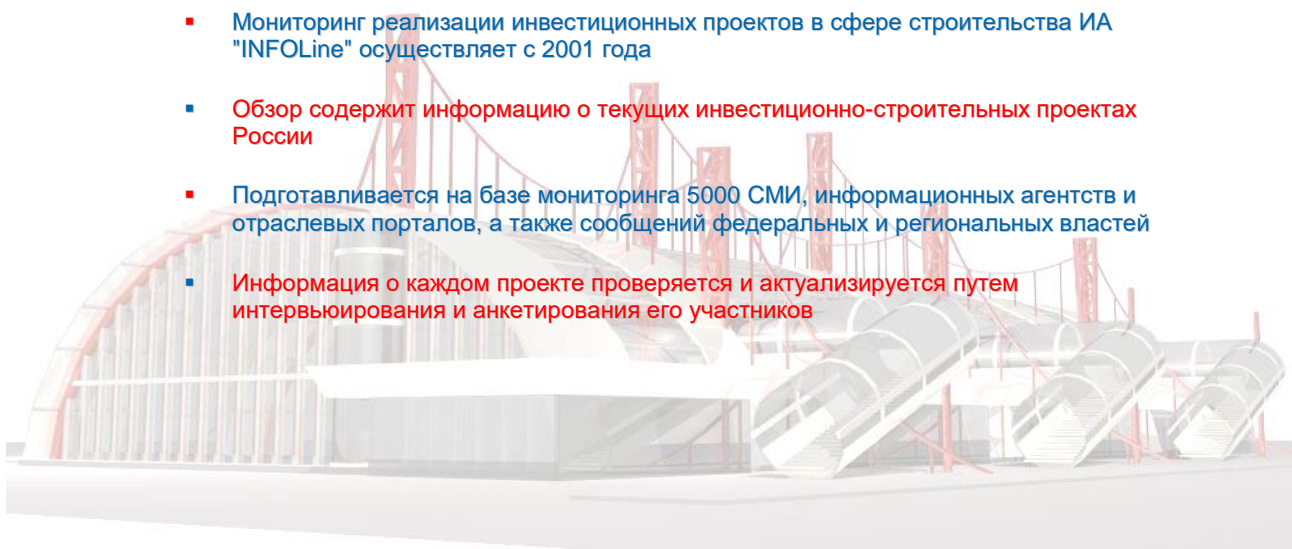


Информационное агентство "INFOLine" имеет свидетельство о регистрации средства массовой информации ИА № ФС 77 – 37500.

"Инвестиционные проекты в строительстве искусственных сооружений РФ. II квартал 2019 года"

Демонстрационная версия

- Мониторинг реализации инвестиционных проектов в сфере строительства ИА "INFOLine" осуществляет с 2001 года
- Обзор содержит информацию о текущих инвестиционно-строительных проектах России
- Подготавливается на базе мониторинга 5000 СМИ, информационных агентств и отраслевых порталов, а также сообщений федеральных и региональных властей
- Информация о каждом проекте проверяется и актуализируется путем интервьюирования и анкетирования его участников



Обзор «Инвестиционные проекты»

Услуга «Инвестиционные проекты» представляет собой описание проектов возведения новых и реконструкции существующих объектов в различных отраслях строительства.

Цели Обзора: описание инвестиционной деятельности крупнейших компаний отрасли посредством структурирования инвестиционных проектов с указанием контактных данных участников (инвестора, застройщика, генподрядчика, проектировщика, поставщиков оборудования и других).

Обзор «Инвестиционные проекты в строительстве искусственных сооружений РФ» содержит следующие разделы:

- Тоннели
- Мосты
- Транспортные развязки
- Эстакады
- Метрополитен

Направления использования данных Обзора: поиск клиентов и партнеров, подготовка к переговорам, сравнительный анализ динамики строительства объектов инженерной инфраструктуры по регионам, бенчмаркинг и конкурентный анализ компаний, маркетинговое и стратегическое планирование.

Сроки проведения исследования: ежемесячно.

Преимущества Обзора:

- **25-30 инвестиционных проектов** строительства и реконструкции (модернизации) искусственных сооружений РФ;
- **структурированное описание инвестиционных проектов** с указанием назначения объекта, его местоположения, планируемого срока окончания строительства, планируемого объема инвестиций, текущей стадии строительства, проектной мощности, площади, характеристик оборудования и других данных;
- **актуальная контактная информация участников проекта** (инвестора, заказчика, девелопера, проектировщика, генподрядчика, поставщика оборудования и других);
- **наглядная структура представления данных** (по отраслям, по регионам, по стадиям, срокам реализации, объему инвестиций);
- **широкий спектр форматов предоставления результатов Обзора:**
 - Microsoft Word – для чтения и редактирования;
 - PDF – для чтения с гаджетов и подготовки презентаций;
 - Microsoft Excel – для подготовки баз данных и аналитики;
 - возможность импорта результатов Обзора в CRM-среду Вашей компании.

Рекомендуем: Для мониторинга инвестиционных процессов и проектов строительства и реконструкции, поиска новых проектов, а также для повышения эффективности взаимодействия с потребителями продукции и услуг, сравнительного анализа регионального развития.

Методы подготовки Обзора и верификации информации:

- интервьюирование компаний-участников, представителей органов власти субъектов Российской Федерации, представителей органов муниципальной власти (администраций городов и районов);
- мониторинг пресс-релизов, информационных сообщений и отчетности компаний, являющихся участниками проектов (инвестор, проектировщик, подрядчик, поставщик оборудования, другие);
- мониторинг событий и тенденций в сфере промышленного и гражданского строительства: реализация инвестиционных программ, данные Минэкономразвития, Минпромторга, Министерства строительства и ЖКХ, Минэнерго и других министерств;
- **верификация собранных данных** осуществляется на основе официальных документов, а также по запросам (письменным, телефонным) в адрес компаний-участников инвестиционных проектов.
- регулярный мониторинг более 5000 СМИ в рамках информационной услуги "Тематические новости" по направлениям:
 - "Объекты инвестиций и строительства РФ"
 - "Промышленное строительство РФ"
 - ["Торгово-административное строительство РФ"](#)
 - ["Жилищное строительство РФ"](#)
 - ["Дорожное строительство и инфраструктурные проекты РФ"](#)

- ["Инвестиции в АПК и пищевую промышленность РФ"](#)
- ["Логистическая и складская деятельность РФ"](#)
- ["Инвестиции в нефтегазохимию РФ"](#)
- ["Инвестиционные проекты в нефтяной промышленности РФ"](#)
- ["Инвестиционные проекты в газовой промышленности РФ"](#)
- "Теплоснабжение и водоснабжение РФ"
- "Строительство котельных и производство котельного оборудования"
- "Инвестиционные проекты в электроэнергетике РФ"

Примеры описания проектов:

Москва: "Департамент строительства города Москвы": транспортная развязка на пересечении МКАД и Волоколамского шоссе (строительство).

Состояние на момент актуализации:

Проектирование

Срок окончания строительства:

IV квартал 2022 года

Объем инвестиций:

6500 млн. рублей

Местоположение:

Россия, Москва, СЗАО, пересечение МКАД с Волоколамским шоссе

Описание проекта:

Проектом предусмотрено строительство транспортной развязки на пересечении МКАД с Волоколамским шоссе. В основе принципов реконструкции МКАД заложено отделение (по возможности) транзитного потока, движущегося по МКАД, от поворотного движения и потоков, связанных с обслуживанием объектов на прилегающей территории. В соответствии с перспективной схемой магистралей Генерального плана города Москвы до 2025 г. Волоколамское шоссе и МКАД являются магистральными улицами общегородского значения I класса. Проектируемая транспортная развязка является развязкой I класса. Транспортно-планировочным решением транспортной развязки предусматривается:

- реконструкция основного хода Волоколамского шоссе из области в центр (под путепроводом) с организацией движения транспорта по 5 полосам движения;
- строительство бокового проезда Волоколамского шоссе из области в центр в пределах МКАД с организацией движения транспорта по 3 полосам движения;
- реконструкция путепровода на пересечении МКАД с Волоколамским шоссе на 8 полос в одном направлении;
- уширение внутренней стороны МКАД на участке от пересечения с Трикотажным проездом до примыкания правоповоротного съезда с Трикотажным проездом на одну полосу движения;
- устройство переходно-скоростных полос в местах примыкания правоповоротных и левоповоротных съездов и местных проездов;
- строительство боковых проездов: с внутренней стороны МКАД; с внешней стороны МКАД;
- строительство разворотной эстакады с внутренней на внешнюю сторону МКАД на 2 полосы движения;
- строительство однополосного правоповоротного эстакадного съезда с бокового проезда с внешней стороны МКАД на Волоколамское шоссе в область шириной 7 м;
- строительство однополосного левоповоротного эстакадного съезда с внешней стороны МКАД на Волоколамское шоссе в центр шириной 7,5 м;
- строительство правоповоротного съезда с Пятницкого шоссе и Волоколамского шоссе на внешнюю сторону МКАД на 1-2 полосы движения;
- реконструкция однополосного правоповоротного съезда с внутренней стороны МКАД на Волоколамское шоссе в центр шириной 7,5 м;
- реконструкция однополосного левоповоротного съезда с Волоколамского шоссе на боковой проезд с внутренней стороны МКАД шириной 7,5 м.

Проект постановления Правительства Москвы "Об утверждении проекта планировки участка линейного объекта улично-дорожной сети — транспортной развязки на пересечении МКАД с Волоколамским шоссе" подготовлен Москомархитектурой. Осенью 2014 года был утвержден проект развязки. В 2015 году были завершены проектные работы.

В ноябре 2018 года был выбран подрядчик на строительство объекта. Сумма контракта составила 6000 млн. рублей. Согласно контракту, работы планируется завершить в IV квартале 2022 года.

Актуализация – Уточнено по материалам компании

Заказчик: Департамент строительства города Москвы Регион: Москва Адрес: 125009, Россия, Москва, Никитский переулок, 5, стр. 6 Вид деятельности: Региональные органы власти Телефоны: (495) *****(495) ***** Факсы: (495) ***** E-Mail: ***** Web: ***** Руководитель: Бочкарев Андрей Юрьевич

Проектировщик: Институт по изысканиям и проектированию инженерных сооружений МОСИНЖПРОЕКТ, ОАО Регион: Москва Адрес: 101990, Россия, Москва, Сверчков пер., 4/1 Вид деятельности: Проектирование Телефоны: (495) ***** Факсы: (495) ***** E-Mail: ***** Web: ***** Руководитель: Матвеев Константин Николаевич, генеральный директор

Генеральный подрядчик: Мостотрест, ПАО Адрес: 121087, Россия, Москва, ул. Баркляя, 6, стр. 5 Телефоны:



+7(495) **** Факсы: +7(495) ***** E-Mail: **** Web: ***** Руководитель: *Монастырев Владимир Вениаминович, председатель Совета директоров; Власов Владимир Николаевич, генеральный директор* (04.12.18)

Демонстрационная версия. Полный текст не приводится

Тюменская область: Уралуправтодор, ФКУ: мост через р. Туртас на км 348+909 автомобильной дороги Р-404 Тюмень – Тобольск – Ханты-Мансийск (реконструкция).

Состояние на момент актуализации:

Подготовительные работы

Срок окончания строительства:

IV квартал 2021 года

Объем инвестиций:

320 млн. рублей

Местоположение:

Россия, Тюменская область, Уватский район, мост через р. Туртас на км 348+909 автомобильной дороги Р-404 Тюмень – Тобольск – Ханты-Мансийск

Описание проекта:

Проектом предусмотрен капитальный ремонт моста через р. Туртас на км 348+909 автомобильной дороги Р-404 Тюмень – Тобольск – Ханты-Мансийск в Уватском районе Тюменской области.

Мост сталелесобетонный. Статическая схема моста – балочная разрезная с постоянной высотой балок пролетного строения 2,54 м. Расчетная схема моста 3х42,0 м. Габарит проезжей части - Г-10,06+0,66+0,70 м. Полная длина моста по задним граням устоев составляет 140,30 м. Расчетные проектные нагрузки – Н-30 и НК-80.

Схема моста после капитального ремонта 3х42,6м. Габарит Г-10+2х0,75м. Начало моста ПК 1+89,18 соответствует км 348+950,18, конец моста ПК 3+28,26 соответствует км 349+089,26 автомобильной дороги Р-404. В ходе работ будет выполнен капитальный ремонт 1 и 4 опор и пролетного строения. После капитального ремонта моста железобетонная плита проезжей части будет заменена на стальную ортотропную плиту.

В ноябре 2018 года был выбран подрядчик. Сумма контракта составила 291,4 млн. рублей. Общий срок выполнения работ: с момента заключения контракта по 30 сентября 2019 года.

Актуализация – Уточнено представителем компании



Заказчик: *Федеральное управление автомобильных дорог Урал Федерального дорожного агентства, ФКУ (ФКУ Уралуправтодор)* Адрес: 620026, Россия, Екатеринбург, ул. Луначарского, 203 Телефоны: +7(343) ****; +7(343) **** E-Mail: **** Web: **** Руководитель: *Борисов Алексей Вилорикович, начальник*

Подрядчик: *Мостострой-11, АО* Адрес: 625000, г. Тюмень, ул. Кузнецова, АО Мостострой -11 Телефоны: +7(3452) ****; +7(3462) **** Факсы: +7(3462) **** E-Mail: **** Web: **** Руководитель: *Руссу Николай Александрович, генеральный директор* (05.12.18)

Демонстрационная версия. Полный текст не приводится

Москва: Рублево-Архангельское, АО: линия метрополитена от станции "Шелепиха" до "Рублёво-Архангельского" (строительство).

Состояние на момент актуализации:

Проектирование

Срок окончания строительства:

2021 год

Объем инвестиций:

Нет данных

Местоположение:

Россия, Москва

Описание проекта:

В 2016 году власти Москвы утвердили проект планировки территории Рублево-Архангельское в районе Кунцево на западе столицы.

В новом микрорайоне будут жить и работать более 100 тыс. человек. Новая ветка метро от "Москва-Сити" до Рублево-Архангельского будет востребованной также для жителей Хорошево-Мневников. На линии планируется



построить семь станций: "Шелепиха", "Улица Народного Ополчения", "Живописная", "Строгино", "Троице-Лыково", "Рублево-Архангельское" и "Ильинская". Пока названия станций рабочие, их еще могут изменить, передает портал М24.

Длина линии составит около 18,7 км. Планируется прокладывать ее в два этапа, причем начнется строительство не из центра, а от станции "Строгино" на запад в Рублево-Архангельское.

На первом этапе построят четыре станции: "Строгино", "Троице-Лыково", "Рублево-Архангельское", "Ильинская". Во вторую очередь проложат участок от "Строгино" до "Шелепихи" с промежуточными станциями "Живописная" и "Улица Народного Ополчения".

Две станции на линии станут пересадочными. На "Строгино" будет пересадка на одноименную станцию Арбатско-Покровской линии, а вторая пересадка со станции "Шелепиха" - на одноименную станцию Третьего пересадочного контура (ТПК).

Новая ветка начнется в Центральном округе в Пресненском районе. От станции "Шелепиха" до "Улицы Народного Ополчения" ее проложат по землям Северного округа вдоль 3-й Магистральной улицы в Хорошевском районе.

Минув под землей Звенигородское шоссе, ул. Мневники, она придет в Северо-Западный округ, район Хорошево-Мневники. На пересечении ул. Народного Ополчения и проспекта Маршала Жукова возведут станцию "Улица Народного Ополчения".

Тоннель к следующей станции - "Живописная" - проложат под ул. Генерала Карбышева, Генерала Глаголева, Маршала Тухачевского. Очередная станция в Хорошево-Мневниках будет на пересечении улиц Паршина и Живописной.

Затем участок тоннеля проведут под Большим Строгинским затоном до района Строгино на северо-западе к станции "Строгино" Арбатско-Покровской линии. От "Строгино" линия пойдет в сторону Троице-Лыково. Здесь запланирована одноименная остановка.

Отсюда ветка протянется на запад до пересечения МКАД с Новорижским шоссе и выйдет за пределы МКАД. Ее проведут под Москвой-рекой, и в Рублево-Архангельском построят одноименную станцию. Однако она не будет конечной, конечная запланирована у Ильинского шоссе с рабочим названием "Ильинская".

В марте 2018 года стало известно, что проект новой ветки метро от станции Большой кольцевой линии (БКЛ) "Шелепиха" до Рублево-Архангельского подготовят до конца августа.

Конкурс на подготовку проекта планировки территории этой линии выиграло ООО "Институт "Гражданпромпроект".

По состоянию на ноябрь 2018 года проектная документация находится на госэкспертизе.

Актуализация – Уточнено представителем компании

Заказчик: *Рублево-Архангельское, АО* Адрес: 143409, Россия, Московская область, Красногорск, ул. Успенская, 5
Телефоны: +7(495) ***** E-Mail: *****; ***** Web: ***** Руководитель: *Градосельский Павел Викторович, генеральный директор*

Инвестор: *Московский ордена Ленина и ордена Трудового Красного Знамени метрополитен имени В.И.Ленина, ГУП (ГУП Московский метрополитен)* Адрес: 129110, Россия, Москва, пр. Мира, 41, стр. 2
Телефоны: +7(495) *****; +7(495) *****; +7(495) *****; +7(499) ***** E-Mail: *****; ***** Web: *****
Руководитель: *Козловский Виктор, начальник*

Проектирование: *Институт Гражданпромпроект, ООО* Адрес: 125438, Россия, Москва, ул. Вилиса Лациса, 17, корп. 2
Телефоны: +7(495) ***** E-Mail: gpp-i@mail.ru Web: ***** Руководитель: *Гаврилович Альберт Алексеевич, генеральный директор*

(Дата актуализации - 02.11.18)

Демонстрационная версия. Полный текст не приводится